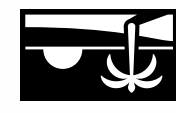


探査モード



全地形  
この多いたクリエーション地域、平原、歴史的跡地に最適で、最も一般的な探索も含まれます。



浜辺  
乾燥した砂、温った砂、浜辺、水中など、塩分を多く含むすべての条件に最適です。



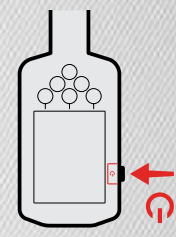
金鉱  
鉱物質を多く含む金鉱地での金塊探しに最適です。



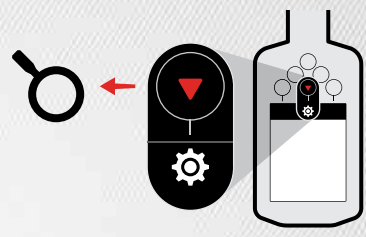
一般  
使用するモードが不明な場合、探知場所には一般モードを使用してください。



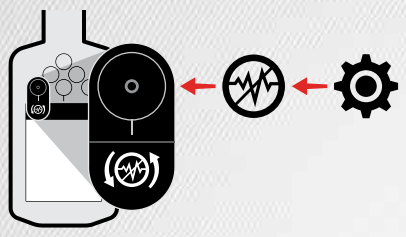
クイックスタート



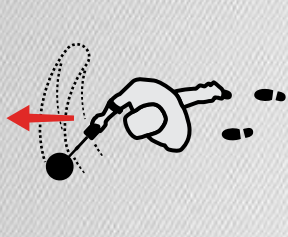
1 起動する



2 探査モードを選択



3 ノイズキャンセリング



4 探知する



MANTICORE®

スタートガイド



完全版ユーザーマニュアル、仕様、ソフトウェアアップデート、学習リソースを含む全製品のダウンロードは、QRコードをスキャンするか [www.minelab.com/manticore](http://www.minelab.com/manticore) をご覧ください。

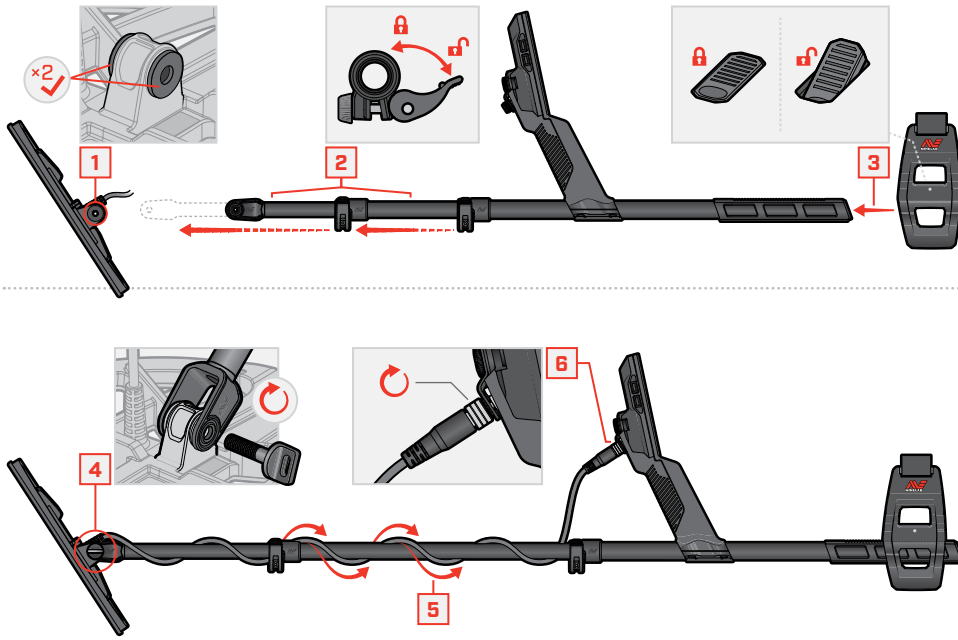
以下の言語でご利用いただけます。

- EN English
- FR français
- PT Português
- DE Deutsch
- JP 日本語
- RU русский
- ES Español
- KO 한국어
- ZH 中文

製品コンプライアンス情報:  
設定 > 一般設定 > コンプライアンス

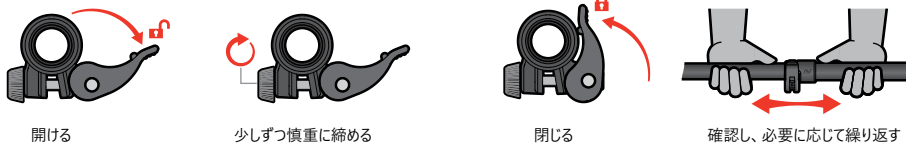


## 組み立て



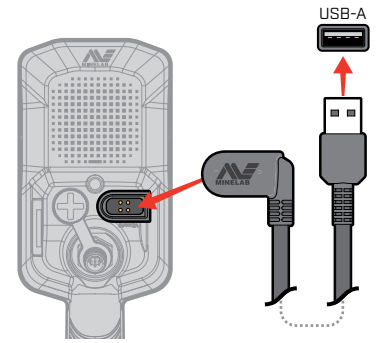
## カムロックを締める

カムロックが滑ったり緩んだりした場合は、締めてください。



## 充電中

7~8時間



**注意:** 最低充電容量が2 A @ 5 Vの高性能のUSB充電器で探知機を充電してください。低品質の充電器を使用すると、USB充電器が故障する危険があります。

USB充電器に次のマークがあることを確認してください。



**注意:** 周囲温度が0°C~+40°Cの間の場合のみ探知機を充電してください。

3時間



## コントロールおよびディスプレイ



### 設定メニュー

検出画面から ▲ を押して設定メニューを開きます。



- 一般設定
- 周波数
- オーディオテーマ
- ターゲットトーン
- 鉄のトーン
- 鉄の限界
- 識別パターン
- 回復スピード
- 土壌バランス
- ノイズキャンセル
- 探査モード
- 音量

**充電状態LED**  
**大型金属の過負荷**  
**探査モード**  
**周波数**  
**電源**  
**感度**  
**バックライト/明るさ**  
**アクションバー**  
アクションアイコンは、設定または現在の画面に応じて変わります  
**アクションバーソフトキー (x2)**  
**感度**  
検出画面から ◀/▶ を押して感度を調整します  
**ピンポイント探知**  
検出画面から ▼ を押してピンポイントモードを切り替えます

**電灯**  
**MINELAB**  
**無線オーディオ**  
**光センサー**  
**ヘッドホン接続**  
**バッテリー残量/充電**  
**ターゲットID番号**  
88 88 00  
導電性ID 鉄表示付き導電性ID 塩分表示 (浜辺モードのみ)  
**無線オーディオのオン/オフ**  
**ターゲット深度表示**  
**サイドソフトキー**  
**IDマップ**  
鉄の限界 ターゲットの形跡 (例: 爪) 識別パターン ターゲットの形跡 (例: コイン)  
鉄が多い 鉄が少ない  
0 ターゲットIDスケール導電率 99  
**ナビゲーション矢印 (x4)**

**対土壌バランス調整の追跡**  
**Multi-IQ**